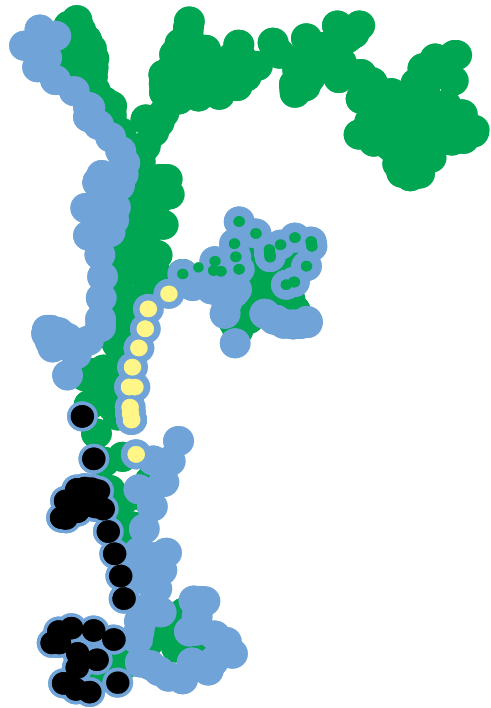


( EIKVAREN<sup>TR</sup> )  
 ( EKSTER<sup>AV</sup> )  
 ( ES<sup>AR</sup> )  
 ( ESDOORN<sup>AR</sup> )



( FIFTY-FIFTY )



(( ))  
 (( ))  
 (( ))  
 (( HALF HUIS, HALF TUIN? ))  
 (( ))  
 (( ))

(( Jurjen van der Horst ))

Villa Fifty-Fifty. Een bijna kinderlijk simpele omschrijving voor het ruimtelijk concept van een Eindhovense nieuwbouwwoning, waar voortdurend wordt gewisseld tussen open en dichte volumes, tussen huis en tuin, en waar net zoveel buiten als binnen wordt geleefd. Villa Fifty-Fifty, een naam die media binnen en vooral buiten het vakgebied gebruiken om dit huis te duiden. Opvallend genoeg is de naam in al die artikelen nooit kritisch bevestigd. Want hoe kloppend is deze eigenlijk? Als je de het plan goed bekijkt, zie je slechts een boom, een groene border, en wat andere planten. Daarnaast is de kavel nagenoeg geheel bebouwd. Als je de verplicht onbebouwde, en daarmee praktisch onbruikbare zones van de erfgrans meet, blijft er hooguit 20% tuin over. Bovendien is dit geen villa die vrij in het landschap staat, maar slechts een in de rij van 'vrijstaande' bouw kavels die een typische nieuwbouwwijk omzoomt met bebouwing naast en achter, maar wel met uitzicht op Landgoed de Wielewaal. Zijn journalisten en lezers om de tuin geleid door de abstracte foto-composities van Frans Parthesius, waarbij groen en gebouw het beeld gelijkwaardig delen?

Het bevragen van de naam is ook het bevragen van de tuin zelf. De natuurlijke reflex is om een tuin in grootte of stijl uit te drukken, maar wat definieert een tuin? Villa Fifty-Fifty lijkt op verschillende manieren te breken met de conventies van de hedendaagse Nederlandse tuinen. Aan de lezer om te beoordelen of deze woning 10, 50 of 80% tuin is.

Bewoners zonder groene vingers die zoveel mogelijk buiten willen zijn. Hoe kun je een sterke woonwens hebben om vanuit een stadsloft in de Eindhovense binnenstad te verhuizen naar de stadsrand, zonder groene vingers en een ambitie voor tuinieren te hebben? Geen gazon, borders en bloemenperken, maar meer rust en ruimte voedde deze 'tuinvraag' bij de opdrachtgevers. Letterlijk en figuurlijk. Een wens naar een leven met minder spullen, prikkels en afleiding deed de opdrachtgevers besluiten hun loft in de Lichttoren te verruilen voor een nieuwbouwkavel op Strijp R. In de eerste gesprekken met de architect was niet het type huis of tuin, maar de leefstijl die

de opdrachtgevers voor ogen hadden leidend. Een ontbijtje verorberen in de ochtendzon, een verstillend moment van contemplatie aan de bosrand, of als gezin een vuurtje stoken aan het einde van de dag: het huis en de tuin moesten gezamenlijk bijdragen aan een nieuwe gezinsfase, waarin binnen en buiten, en thuis samen leven en werken een nieuwe betekenis zouden krijgen. Niet de grootte van de tuin, maar het maximaliseren van het buitenleven vormde daarom het startpunt van het ontwerp.

**GELIJKWAARDIG BINNEN- EN BUITENPROGRAMMA**  
 Een tuin is vaak een overblijfsel van een willekeurige, spontane invulling van losse onderdelen zoals een berging, een terras en een vuurplaats. Het huis komt eerst, de tuin voegt zich ernaar. De tuin bij Villa Fifty-Fifty is daarentegen programmatisch op dezelfde wijze beschouwd als de woning om zo het 'buiten zijn' te maximaliseren. Naast het definiëren van de woonfuncties, zijn ook de buitenfuncties afzonderlijk gedefinieerd, zoals de orangerie, het pleintje en de vuurplaats. De gebruikelijke posities van alle programmaonderdelen werden daarna verworpen om ze vervolgens opnieuw te plaatsen, maar dan volledig gelijkwaardig. De hele kavel is gebruikt om het binnen- en buitenprogramma te herschikken. Hierdoor is een patchwork ontstaan, waarin binnen zich telkens afwisselt met buiten en waarin alle functies op hun ideale plek een eigen volume kregen. De volumes variëren: ze zijn dicht of open, overdekt of niet, en met een eigen sfeer en materialisatie. Hierbinnen transformeerden losse tuinonderdelen tot architecturale ruimtes die zijn opgenomen in de totaalcompositie van het pand. Zo wordt een boom een museaal stuk in een eigen kamer, en fungeert de golfplaten berging in de avond als lampion. Het resultaat is een woning met telkens afwisselende binnen- en buitenruimtes, waarin bovendien de grens in gebruik tussen beiden vervaagt. Half huis, half tuin in één volume.

**VAN BUITEN ZIEN NAAR BUITEN ZIJN**  
 Alhoewel de woning veel glas kent, is het nooit het uitgangspunt geweest om een woning te maken



met een grote glazen pui als cliché dat 'binnen en buiten naadloos in elkaar overgaan'; dit glas vormt een letterlijke barrière. Het uitgangspunt was niet buiten zien, maar zoveel mogelijk buiten zijn. Door de afwisselende schakering van woning- en tuinprogramma ben je niet binnen of buiten, maar beweeg je je van binnen naar buiten, om weer naar binnen te gaan en ergens buiten uit te komen. Het is zodoende niet meer duidelijk waar

huis begint, of tuin eindigt. Zonder dat je het doorhebt, ben je vaak zomaar buiten. Deels overdekte buitenruimtes versterken dit effect door de seizoenen heen.

Ook de materialisatie vertroebelt het gevoel van binnen of buiten zijn. Grove buitenmaterialen die je in de natuur of de tuin vindt, zijn binnen toegepast. Staptiegels, golfplaten, thermisch verzonken staal en persroosters wekken binnen

de suggestie (bijna) buiten te zijn. Daar waar de tuin ruimtelijk is opgenomen in de architectuur van de woning, wordt de architectonische uitstraling juist door de tuin bepaald.

**GEORIENTEERD OP LEVENSTIJL IN PLAATS VAN OP DE VERKADELING**  
 Villa Fifty-Fifty ligt op een typische Nederlandse vrijstaande kavel in een rij van een tien, aan



de rand van een nieuwbouwwijk, met aan de achterzijde seriematige woningen en aan de voorzijde het beste uitzicht van de wijk: Landgoed de Wielewaal. De positionering van huis en tuin op dit soort kavels is nagenoeg overal hetzelfde. Een (bewust) afstandelijke voortuin als privacy-buffer tussen straat en woning, met meer plaats voor auto dan voor verblijf. Vervolgens een zo compact mogelijke woning met garage als annex,

om daarachter een zo groot mogelijke tuin over te houden met schuttingen als erfafscheiding, zodat het zicht van de achterburen wordt geblokt.

Het is een bewezen opzet, maar geen opzet die op deze specifieke plek het buitenprogramma tot zijn recht laat komen. Hoe kun je vanuit de op het noorden gelegen achtertuin genieten van het uitzicht op het bosrijke landgoed en de bijbehorende avondzon? En hoe krijg je het gevoel van

licht, lucht en buiten als je tussen drie schuttingen zit? Dat gaat niet. Door te breken met de conventies van de Nederlandse kavelschikking, en de zorgvuldige positionering van woon- en tuinprogramma, worden de kwaliteiten van de kavel beter benut. Vanuit elk vertrek in de woning is uitzicht op het bos, zelfs vanuit de slaapkamer achter op de kavel. Daglicht en zonlicht dringen overal binnen, en woon- en tuinfuncties zijn

hierop afgestemd. Zo ontstaat bijvoorbeeld een luw overdekt pleintje rondom de boom in het hart van de woning, waar je zowel in de zomer als in de andere seizoenen fijn buiten kan zijn.

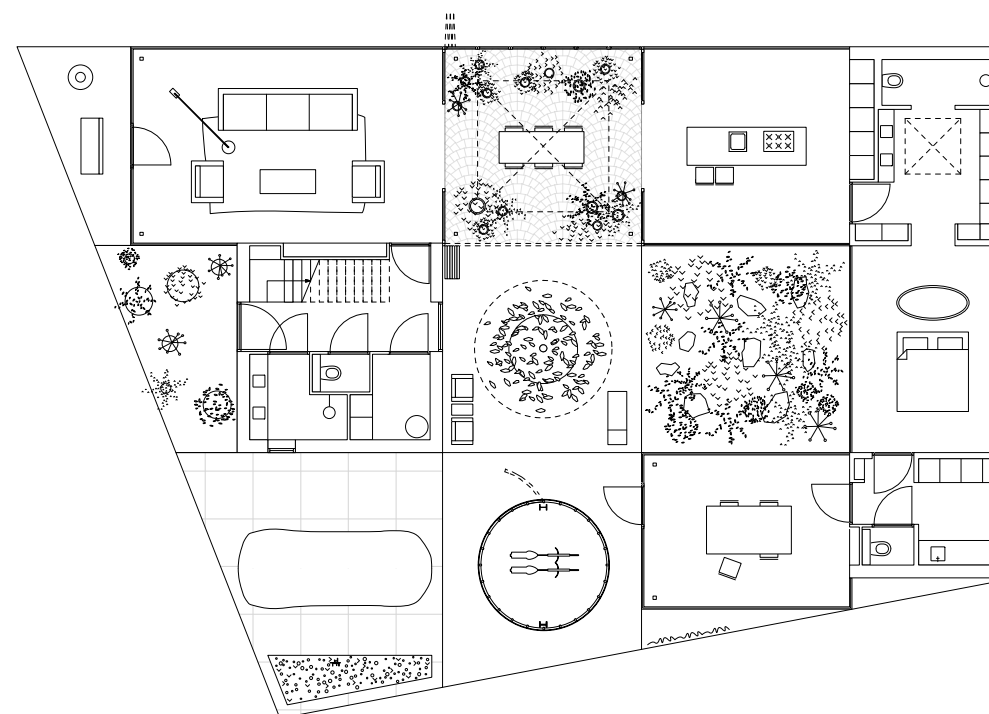
Privacy wordt niet gereguleerd met schuttingen, maar door het spel met strategisch geplaatste open- of dichte volumes en aanplant. Het resultaat is een open woning, waarin de uitnodigende houding van de opdrachtgevers resoneert. Exemplarisch hiervoor is de haardplek aan de straat in plaats van in de 'achtertuintuin', zodat het gezin in de avond met een ondergaande zon geniet van het mooiste uitzicht.

#### HALF TUIN, HALF HUIS?

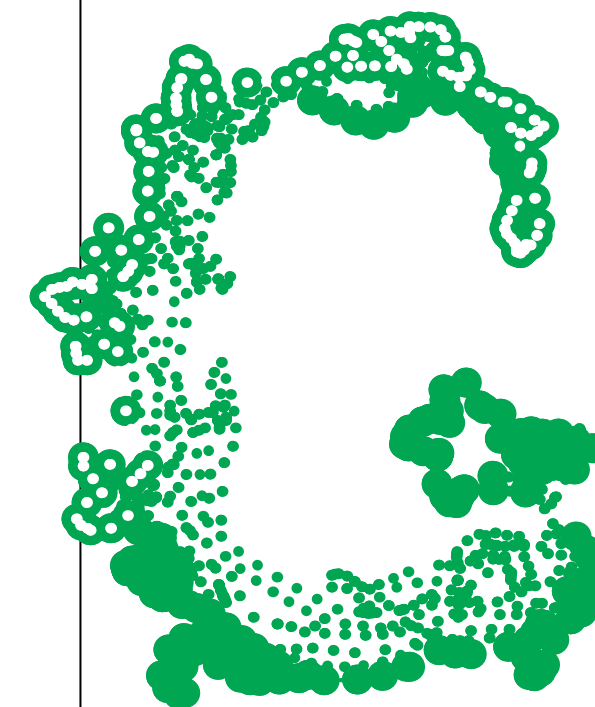
Het afwisselen van binnen- en buitenfuncties én het samenbrengen hiervan, heeft van Villa Fifty-Fifty een onconventionele woning gemaakt. Het opdelen en opnemen van de verschillende tuinonderdelen heeft daarin een cruciale rol gespeeld. Het resultaat is een groot paviljoen waarin binnen en buiten elkaar telkens afwisselen. Inderdaad half huis, half tuin. En specifiek in deze volgorde. De tuin is geannexeerd in het dambord van de woning en daarmee toegeëigd in de architectuur. In het concept, waarbij gelijk-



waardige waardering van woon- en tuinprogramma uitgangspunt was, leidde de uitwerking tot een kavelvullend gebouw. Reflecterend roept het bij mij als ontwerper de vraag op wat er zou gebeuren als je de uitwerking zou hebben omgekeerd: om niet de woning als framework te nemen waarin de tuin is opgenomen, maar juist de tuin als drager die het wonen opneemt. Een tuin, die toevallig ook half huis is, waar je in de basis buiten bent en waar je af en toe binnen kan zijn. Geen architectonisch paviljoen, maar een natuurlijk leeflandschap. Half tuin, half huis. Om bij weg te dromen!



( FRUITVLIEG <sup>IN</sup> )



( GEELGERANDE WATERROOFKEVER <sup>IN</sup> )

( GEGROEFDE TAPSNIJKEVER <sup>IN</sup> )

( GEHAKKELDE AURELIA <sup>IN</sup> )

( GEKROEDE MELKDISTEL <sup>AL</sup> )

( GELE LIS <sup>PL</sup> )

( GESNAVELD KLAUWTJESMOS <sup>BR</sup> )

( GEWONE BRUNEL <sup>AL</sup> )

( GEWONE DWERGVLEERMUIS <sup>MA</sup> )

( GEWONE KORTNEK <sup>IN</sup> )

( GEWONE OORWORM <sup>IN</sup> )

( GEWONE OPROLPISSEBED <sup>IN</sup> )

( GEWONE PAD <sup>AM</sup> )

( GEWONE POELSLAK <sup>GA</sup> )

( GEWONE SNEEUWBE <sup>S AL</sup> )

( GEWONE STEEKMUG <sup>IN</sup> )

( GEWONE VIJVERLOPER (WANTS), ZESPOITIG <sup>IN</sup> )

( GEWONE WEG(NAAKT)SLAK <sup>GA</sup> )

( GEWOON STRUISGRAS (35%) <sup>PO</sup> )

( GEWOON THUJAMOS (CONIFEER) <sup>AR</sup> )

( GEWOON ZIJDEMOS <sup>BR</sup> )

( GINKGO <sup>AR</sup> )

( GLASVLEUGELSPINNENDODER <sup>IN</sup> )

( GLAZENWASSER <sup>IN</sup> )