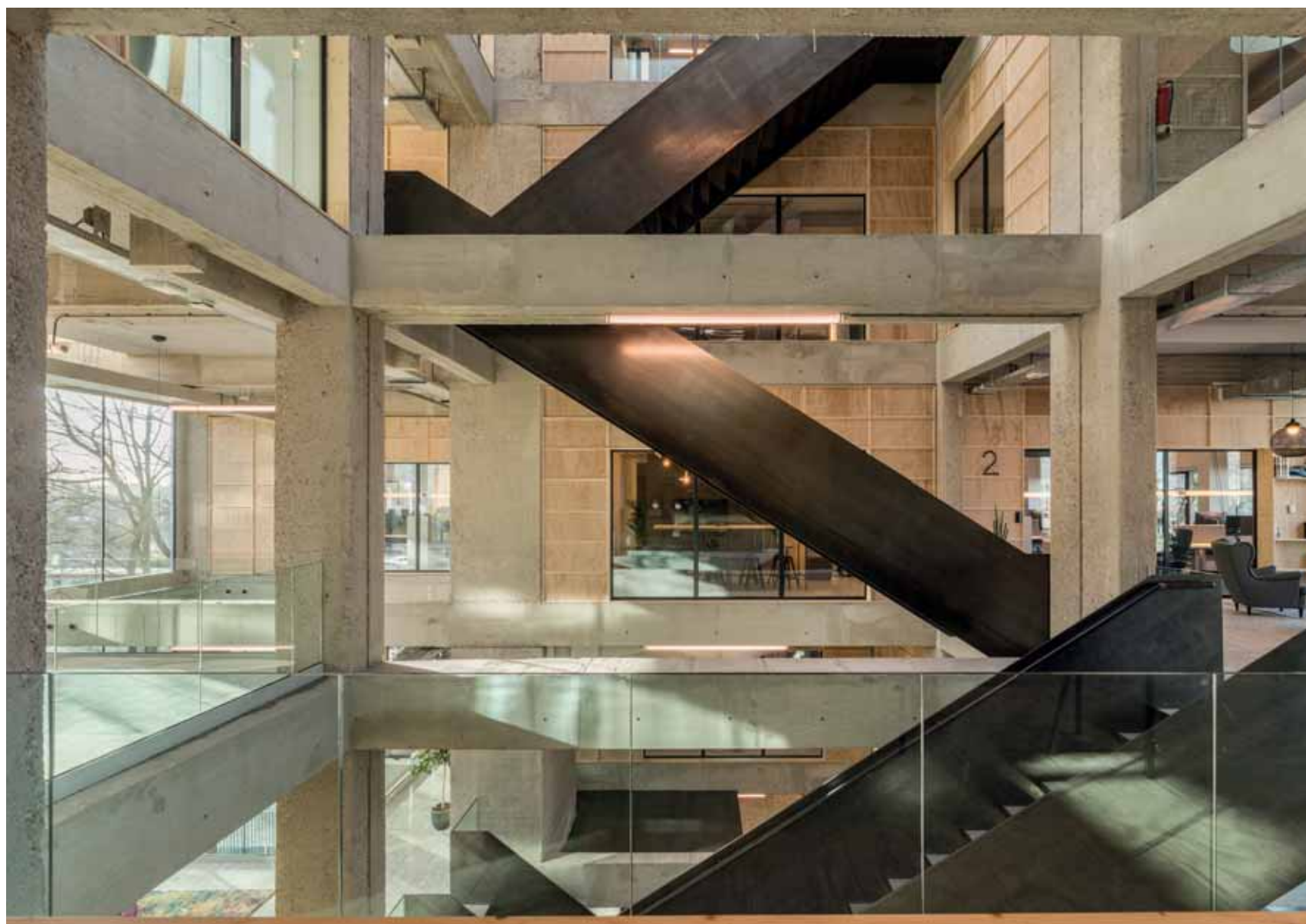


# Nieuw hart voor oud kantoorgebouw

**Woningcorporatie de Alliantie bracht al haar kantoren samen in één gebouw. Studionedots maakte er een plaats van waar ontmoeting en interactie vanzelfsprekend zijn.**





TEKST **Eva Vroom**  
 FOTOGRAFIE **Peter Cuypers**

Architect **Studioninedots, Amsterdam**. Designteam: **Albert Herder, Vincent van der Klei, Arie van der Neut, Metin van Zijl**;  
 projectteam **Stijn de Jongh, Jurjen van der Horst**  
 Opdrachtgever **de Alliantie, Hilversum**  
 Interieurbouwers **Logge, Nieuwegein; Fiction Factory, Amsterdam; Dylan en van Laatum, Amsterdam**  
 Tapijt **Desso, Waalwijk**  
 Gietvloeren **Duracryl, Capelle aan den IJssel**  
 Vloertegels atrium **Designtegels, Utrecht**  
 Lichtadvies **Clemens Lichtadvies, Hillegom**  
 Pendel armaturen werkplekken **Zumtobel**  
 Plafond armaturen atrium **Metalmek Lighting, Nistelrode**  
 Armaturen pantry's **Lampe Gras**  
 Grafisch ontwerp **Lesley Moore, Amsterdam**  
 Aannemer **Van Wijnen Utrecht**  
 Constructie **Adams Bouwadviesbureau, Druten**  
 Installatie **Landstra Bureau voor Bouwfysica, Oosterwolde**  
 BVO **7.940 m<sup>2</sup>**  
 Oplevering **2016**

De Alliantie zat voor de verhuizing verspreid over meerdere kantoorlocaties. Het besluit om deze kantoren samen te brengen op het Lucent-terrein in Hilversum kwam voort uit overwegingen van klantvriendelijkheid en efficiency. “Het had als gunstige bijkomstigheid, dat alle medewerkers nu ook meer met elkaar te maken kregen”, aldus architect Metin van Zijl van Studioninedots.

Het Lucent-terrein was al in bezit van De Alliantie. Het kent een lange industriële traditie, die teruggaat naar de jaren 20 van de vorige eeuw. In de jaren 80 werd het terrein gebruikt voor de uitbreiding van Philips/Alcatel-Lucent. Op het 3,5 ha metende complex staan meerdere hoge gebouwen die opvallen binnen het kleinschalige patroon van de aangrenzende woonwijken. Van Zijl: “Het is een bijzonder terrein, de gebouwen hebben zelfs ondergrondse verbindingen. Het was voor ons dan ook interessant om er een studie van te maken, met de bedoeling om het te transformeren tot een combinatie van wonen en werken. Uiteindelijk wilde de directie van De Alliantie niet alle gebouwen op het complex behouden; dat vonden ze te risicovol.” De Alliantie besloot om zelf het BR-gebouw op de hoek van het complex te betrekken, en het naastgelegen BE-gebouw voor woningen te bestemmen. De overige gebouwen zullen worden gesloopt. Op hun plaats komt een woonwijkje met laagbouw, passend bij het karakter van de omringende bebouwing.

FOTO LINKS

**Dankzij de vorm van het atrium zijn er zowel horizontale als diagonale zichtlijnen ontstaan.**

FOTO BOVEN

**Het restaurant op de begane grond heeft een verscheidenheid aan zitmogelijkheden.**

FOTO ONDER

**Doordat het gebouw is ‘opgeknijpt’ heeft het een herkenbaar gezicht gekregen, en veel meer daglicht.**



## Atrium

Het vier verdiepingen tellende BR-gebouw uit de jaren 70 was nog in goede conditie, maar had een nietszeggende uitstraling met een onopvallende ingang op de hoek. Studioninedots voorzag het gebouw van een duidelijk gezicht, met een niet te missen entree midden in de gevel. Deze entree maakt deel uit van een nieuw, centraal atrium. De toevoeging van dit atrium, dat dankzij zijn lichte, tetrisvormige betonnen kaders duidelijk afsteekt bij de donkere gevel, maakt van het hele gebouw een soort poort. Zo kunnen de bewoners van de toekomstige woonwijk door het atrium lopen om naar het nabijgelegen winkelcentrum te gaan. Ook binnen heeft het atrium voor een enorme kwaliteitsverbetering gezorgd. “De vloeren van dit pand waren dankzij een diepte van 23 m in het midden erg donker, de gangbare kantoorvloer is zo’n 17 m diep.” Om

meer licht in het gebouw te brengen, herhaalde Studioninedots wat ze al eerder hadden laten zien in De Burgemeester in Hoofddorp. Ze knipten in het hart van het gebouw een deel van de verdiepingvloeren weg en voorzagen de resulterende vide van extra daglicht door middel van grote dakramen. Hiermee hebben ze zowel een centrale, herkenbare entree gemaakt als een ontmoetingsplaats voor medewerkers van De Alliantie en bezoekers. “Het verschil met de Burgemeester is, dat het hier niet om een bedrijvenverzamelgebouw gaat, maar dat er verschillende kantoren van een en dezelfde organisatie zitten. Deze kantoren hadden uiteenlopende hoeveelheden vloeroppervlak nodig.” Studioninedots vond hiervoor een elegante oplossing. “Je ziet dat het atrium naar boven toe steeds smaller toeloopt”, aldus Van Zijl. “Daardoor hebben de bovenverdiepingen het meeste vloeroppervlak, en is op de benedenverdieping de grootste ontmoetingsruimte. Hier bevinden zich dan ook de receptiebalie en het bedrijfsrestaurant. “Omdat het atrium vanwege de brandveiligheid niet open mocht zijn naar de kantoorvloeren, hebben we rondom deels glazen wanden geplaatst, en deels houten kastenwanden met meerdere functies.” Op sommige plekken zijn dit akoestische wanden, soms zijn er pantry’s in verwerkt, of zelfs een bibliotheek. Altijd gaat



FOTO BOVEN

**De lounge ruimte heeft een oriëntaals karakter.**

FOTO MIDDEN

**Op de kantoorverdiepingen ligt een mix van tapijt en gietvloer. Tegen de betonnen kolommen buislampen van Metalmek.**

FOTO ONDER

**Opvallend element boven de bar: de luchter, bestaand uit drie concentrische ringen met daaraan hergebruikte plafonnières.**



het om gedeelde faciliteiten, plaatsen waar mensen elkaar kunnen tegenkomen.

### Blauwstaal

De sobere, robuuste uitstraling van het gebouw vroeg om een passende materialisering voor het interieur. “We hebben gekozen voor pure materialen, passend bij het beton van de constructie. De kernen en de trap in het atrium hebben we met blauwstaal laten bekleden, voor de kastenwanden is radiplex gebruikt.” Op de vloer van het atrium liggen Portugese tegels in een scala van grijs tinten. Dit maakt dat de vloer op het eerste gezicht grijs lijkt, het patroon zie je pas als je beter kijkt. Op de werkvloeren ligt een combinatie van tapijt en gietvloeren. “In de kernen hebben we stilteplekken en belcellen verwerkt, die van binnen bekleed zijn met vilt. Duracryl heeft de gietvloeren in deze ruimten in exact dezelfde kleur gemengd als de viltbekleding, zodat plafond, wanden en vloer dezelfde kleur hebben.”

### Betonframe

Voor de losse inrichting en de verlichting koos Studioninedots voor een combinatie van deels maatwerkmeubilair en verlichting



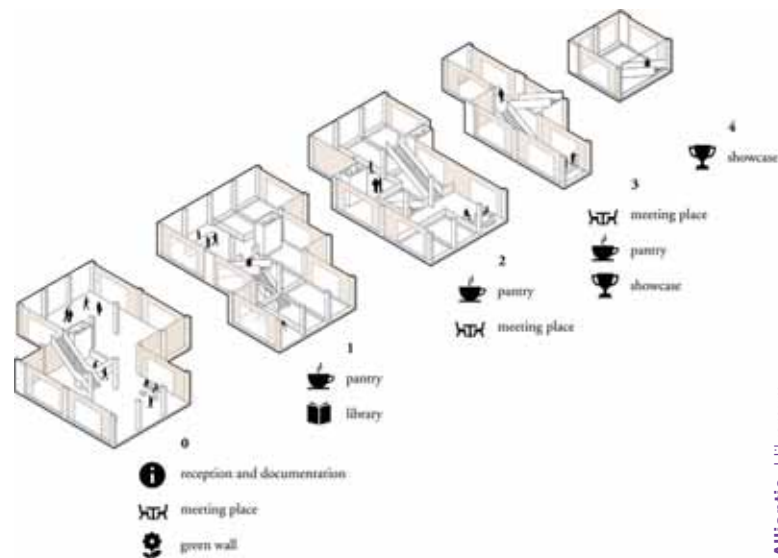
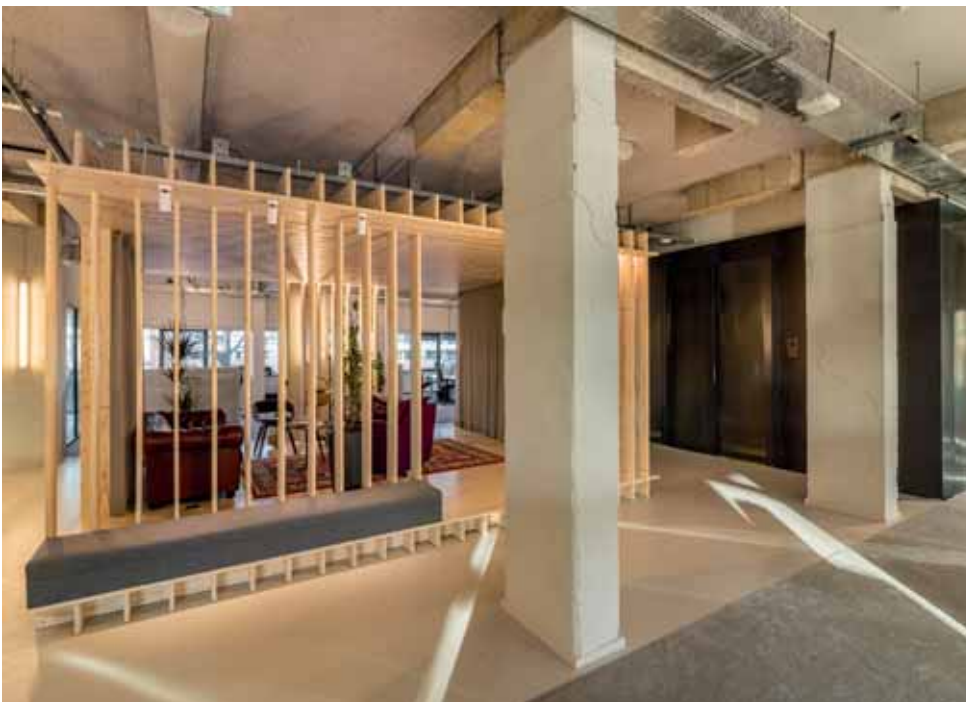


FOTO BOVEN

**Op alle verdiepingen liggen huiskamers, houten paviljoenen die door de afdelingen zelf zijn ingericht. De gebouwkernen zijn met blauwstaal bekleed.**

BOVEN

**Schematische weergave atrium.**

MIDDEN

**Plattegrond begane grond.**

ONDER

**Plattegrond eerste verdieping.**



met een industrieel karakter. Op het betonframe zijn 2 m lange lichtbuizen bevestigd, boven de tafels hangen lampen van onder meer La Lampe Gras. Een opvallend element op de begane grond vormt de grote lichter, gemaakt van drie concentrische ringen met daaraan 45 hergebruikte plafonnières die de Alliantie nog had liggen. “We hebben de basis rustig en puur gehouden, met bijzondere toevoegingen. Zo konden we voor de grafische elementen ontwerp bureau Lesley Moore inschakelen.” Zij bedachten voor de signing een concept, dat past bij de akoestische houten gaatjeswanden. “Je kent misschien wel dat kinderspel ‘Ministeck’, waar je pinnetjes in een gaatjesbord prikt en zo figuren kunt maken. Dit idee is het uitgangspunt geweest voor de signing in het gebouw.”

## Identiteit

Iedere verdieping heeft een eigen huiskamer. Dit is een houten, paviljoenachtige constructie waarbinnen de afdelingen zelf de inrichting mochten bepalen. Doordat het paviljoen als een los element in de ruimte staat, wordt de overgang van kantoor naar huiskamer fysiek merkbaar. Iedere afdeling heeft zijn huiskamer op een andere manier ingericht. Zo is het mogelijk om zich tot op zekere hoogte te onderscheiden binnen het overkoepelende interieur, dat erop gericht is de identiteit van de Alliantie als geheel te ondersteunen. Dat dit goed gelukt is, komt vooral door de introductie van het atrium met zijn gedeelde faciliteiten en steeds verspringende balkons. Hierdoor ontstonden er binnen het gebouw niet alleen horizontale, maar ook diagonale zichtlijnen. Elkaar zien en ontmoeten wordt op die manier wel heel gemakkelijk.

[www.studioninedots.nl](http://www.studioninedots.nl)